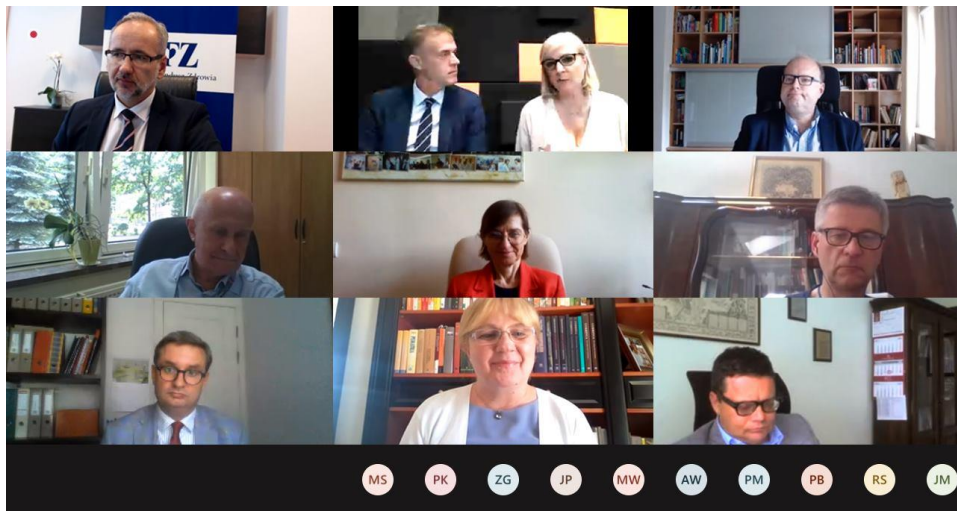


II Spotkanie Rady Ekspertów ds. Chorób Metabolicznych i Przeciwdziałania Otyłości

Choroby metaboliczne – sytuacja pacjentów w czasie pandemii



<https://www.medexpress.pl/medyczna-racja-stanu-choroby-metaboliczne/78196>

Medyczna Racja Stanu - choroby metaboliczne

MEDYCZNA RACJA STANU

Zdaniem ekspertów Medycznej Racji Stanu, epidemia COVID-19 wpłynie na zwiększenie zachorowalności na choroby metaboliczne. Dlatego konieczne jest wprowadzenie podatku od cukru oraz edukacji od najmłodszych lat, pełne wykorzystanie możliwości telemedycyny – w tym teleporad i systemów monitorowania glikemii, poszerzenie wskazań refundacyjnych floczyn i inkretyn, refundacji nowych leków w kardiologii i schizofrenii oraz kompleksowej opieki nad pacjentem bariatrycznym.



Medexpress
2020-07-07 09:23



Kolejne posiedzenie Medycznej Rady Stanu moderowane przez redaktor Iwonę Schymallę poświęcone było chorobom metabolicznym i przeciwdziałaniu otyłości. Prof. Dorota Zozulińska-Ziółkiewicz, prezes Polskiego Towarzystwa Diabetologicznego, podkreśliła, że rygory związane z zapobieganiem rozprzestrzeniania się SARS-CoV-2 wpłynęły na brak aktywności fizycznej Polaków i wzrost konsumpcji żywności. - Społeczeństwu poddanemu kwarantannie przybyło masy ciała, a to oznacza, że epidemia będzie sprzyjać rozwojowi cukrzycy i otyłości. Są już też dowody na to, że zachorowanie na COVID-19 zwiększa ryzyko **cukrzycy** – poinformowała. Prof. Zozulińska-Ziółkiewicz podkreśliła pozytywne zmiany w zakresie optymalizacji opieki nad pacjentem z cukrzycą w Polsce, które dokonały się w ostatnich paru latach. Cukrzyca zaczyna być w Polsce leczona na europejskim poziomie – zgodnie z zaleceniami Polskiego Towarzystwa Diabetologicznego. Dr Jakub Gierczyński podkreślił, że nowy plan zdrowotny dla Unii Europejskiej (EU4Health) na lata 2021-2027 zakłada wzmocnienie systemów opieki zdrowotnej i poprawę dostępności pacjentów do technologii medycznych – w tym e-zdrowia.

Wprowadzenie podatku cukrowego ma przede wszystkim cel prozdrowotny

Dr Adam Niedzielski, prezes NFZ podkreślił, że koronawirus to nie tylko zjawisko w dziedzinie epidemiologii. Dotknął też gospodarke, co nie sprzyja wprowadzaniu nowych podatków. Wprowadzenie podatku cukrowego ma przede wszystkim cel prozdrowotny, a nie fiskalny. Dochody z opłaty od napojów słodzonych mają zasilić NFZ. Muszą być przeznaczone na działania o charakterze edukacyjnym i profilaktycznym oraz na świadczenia opieki zdrowotnej związane z utrzymaniem i poprawą stanu zdrowia m.in. u osób z nadwagą i otyłością. Efektem docelowym tych działań ma być trwała zmiana zwyczajów żywieniowych Polaków. Dodał, że medycyna oparta na wiarygodnych danych (EBM) jest podstawą polityki NFZ dotyczącej cukrzycy, otyłości i nadmiernej konsumpcji cukru. Dlatego w ramach Akademii NFZ rozpoczęto edukację prozdrowotną w zakresie zachowania aktywności fizycznej w dobie kwarantanny, zaoferowano wsparcie psychologiczne oraz promocję zdrowego żywienia w ramach portalu www.diety.nfz.gov.pl. Prezes Niedzielski podkreślił, że po wprowadzeniu **podatku od cukru**, NFZ uruchomi m.in. program kompleksowej i koordynowanej opieki nad pacjentem otyłym w Polsce leczonym chirurgicznie z powodu otyłości olbrzymiej.





Wieczór RDC: „Choroby metaboliczne – sytuacja pacjentów w czasie pandemii”

5 lipca 2020

Udostępnij



foto: Pexles

Po II Spotkaniu Rady Ekspertów ds. Chorób Metabolicznych i Przeciwdziałania Otyłości Medycznej Racji Stanu, pt. „Choroby metaboliczne – sytuacja pacjentów w czasie pandemii”.

Gościem audycji był dr Michał Sutkowski – prezes Warszawskich Lekarzy Rodzinnych, prodziekan Wydziału Medycznego na Uczelni Łazarskiego.



https://www.rdc.pl/podcast/wieczor-rdc-choroby-metaboliczne-sytuacja-pacjentow-w-czasie-pandemii/?fbclid=IwAR0eytqAbwppvnUehRBVP2TloTeSdZOuiyR5q_SI9kKNj_5TdQaxIEnBmPM

Łapiemy kilogramy, tracimy zdrowie

2020-07-07 | 0:00
Materiał Partnerski



Autor: Materiały Promocyjne

Statystyczny Polak przytył w czasie pandemii ok 2 kg. Nie tak znów dużo dla populacji szczupłych, ale do takich niestety się nie zaliczamy - co drugi z nas ma nadwagę lub jest otyły. W Europie uzyskaliśmy niechlubną pozycję lidera jeśli chodzi o tempo przyrostu wagi naszych dzieci. Tymczasem w diecie wciąż króluje: schabowy w panierce, śladowa ilość warzyw i owoców, za to dużo za dużo cukru i tłuszczu. Jednocześnie, systematyczną aktywność fizyczną deklaruje co trzeci Polak więc... łapiemy kilogramy. A nie wszyscy wiedzą lub chcą pamiętać, że groźne powikłania otyłości znacząco skracają życie, niszczą jego jakość, są obciążeniem domowych budżetów i budżetu państwa.

25 czerwca obradowała, już po raz drugi, Rada Ekspertów ds. Chorób Metabolicznych i Przeciwdziałania Otyłości Medycznej Racji Stanu z udziałem decydentów, rzeczników praw pacjenta i obywatela oraz przedstawicieli tych specjalności medycyny, w których potrzeba zapobiegania wadze ciężkiej naszego społeczeństwa staje się bardzo pilnym wyzwaniem.

Diabetolodzy zwracali uwagę na fakt, iż po dekadach zaniechań decyzją MZ dostępne stały się dla polskich pacjentów nowoczesne terapie cukrzycy pozwalające zredukować ryzyko jej powikłań kardiologicznych, groźących bezpośrednio życiu chorego i kontrolować wagę ciała. O znaczeniu inkretyn i flogzyn mówił prof. Leszek Czupryniak, przewodniczący Rady oraz prof. Dorota Zozulińska- Ziótkiewicz, prezes Polskiego Towarzystwa Diabetologicznego. Swoje stanowisko w tej kwestii przedstawił też prof. Piotr Hoffman, kierownik Kliniki Wad Wrodzonych Serca Instytutu Kardiologii w Aninie potwierdzając, za diabetologami, znaczenie tych grup leków w bezpiecznym kardiologicznie prowadzeniu pacjenta cukrzycowego i wnioskując o poszerzenie kryteriów dostępu dla pacjentów, którzy odnieśliby z tego korzyść przekładającą się na mniejsze ryzyko powikłań sercowo-naczyniowych.

<https://www.se.pl/zdrowie/lapiemy-kilogramy-tracimy-zdrowie-aa-8xqw-BQJj-3XDX.html?fbclid=IwAR36vqTlsmjdp8N6gYmNe2XF05xqDQPFRdGbRFhD7vb32M9Va9TmgAxI4>

https://www.politykazdrowotna.com/61507,wiceminister-zdrowia-o-refundacji-w-cukrzycy?fbclid=IwAR2I1ocfLzO5Lsqc7V10jnuTShISt-2mv3uWwbV-nZYPalqcfV_E9IrbUSE

MZ: refundacja urządzeń CGM tylko dla dzieci. Chyba, że....



Pod koniec 2019 r. resort zdrowia objął refundacją wyczekiwane przez pacjentów od lat flozyny i inkretyny. Pojawiło się także kilka rodzajów nowych insulin oraz nowoczesny system do ciągłego monitorowania glikemii (CGM) - refundowany dla dzieci. Wciąż jednak z refundacji wykluczona jest część chorych. Czy resort planuje poszerzenie wskazań do refundacji terapii? Między innymi o to Polityka Zdrowotna zapytała wiceministra zdrowia Macieja Milkowskiego.



- Weszliśmy w grupę pacjentów, którzy powinni przejść na **leczenie insuliną**. Opóźnienie tego etapu jest bardzo dobre dla zdrowia pacjentów. Istotnym czynnikiem były bardzo dobre wyniki badań **flozyn w zakresie ochrony kardiologicznej** pacjentów. Dla pacjentów z dużą nadwagą, **inkretyny mają udowodniony wpływ na redukcję masy ciała**, co dla cukrzyków jest dodatkowym czynnikiem ryzyka rozwoju chorób sercowo-naczyniowych - mówi wiceminister zdrowia Maciej Milkowski odnosząc się do ostatnich decyzji refundacyjnych dla diabetyków.

Wiceminister zaznaczył, że pierwsze oszczędności systemowe "można będzie zobaczyć po około pół roku". Wyraził nadzieję, że bardzo dobre wyniki badań mówiące o **mniejszej liczbie powikłań i hospitalizacji**, potwierdzą się także w praktyce w polskim systemie ochrony zdrowia, co przyniesie wymierne oszczędności.

Nadwaga i otyłość u dzieci i nastolatków. Polska na czele Europy

13 Lipca 2020, 17:07



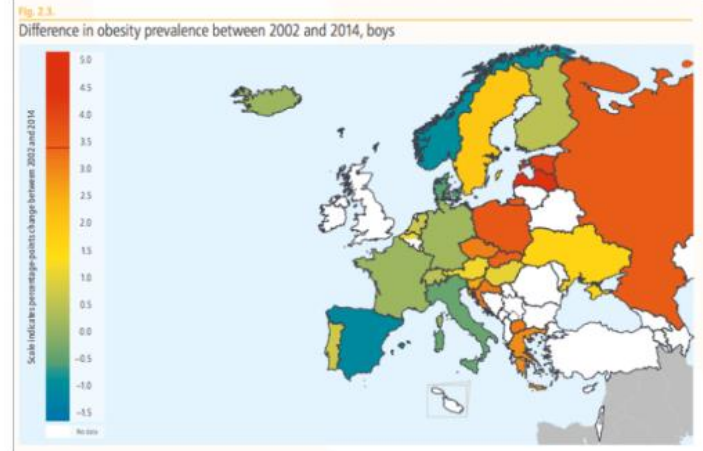
P Polityka Zdrowotna
kontakt@politykazdrowotna.com



<https://www.politykazdrowotna.com/61648,nadwaga-i-otylosc-u-dzieci-i-nastolatkow-polska-na-czele-europy>

Co czwarty dorosły Polak ma otyłość. Na nadwagę i otyłość cierpi 63 proc. mężczyzn i 52 proc. kobiet.

Sytuacja jest dramatyczna. Nasze dzieci przyrastają w sposób najwyższy w Europie - mówi dr Michał Sutkowski zaznaczając, że trend pozyskiwania masy plasuje nas na podium Europy.



fot. WHO

M. Sutkowski: cukrzyca typu 2 to epidemia XXI w.



Dr Michał Sutkowski

Prezes Warszawskiego Oddziału Terenowego
Kolegium Lekarzy Rodzinnych w Polsce

Z cukrzycą typu 2 wiążą się liczne komplikacje, dominują wśród nich kardiologiczne. Dlatego w tym schorzeniu szczególnie warto dbać o układ sercowo-naczyniowy - zaznacza dr Michał Sutkowski, prezes Warszawskich Lekarzy Rodzinnych, ekspert Medycznej Racji Stanu.

Z cukrzycą typu 2 w Polsce żyje ok. 2,7 mln osób. Około 5-6 mln ludzi ma zespół prediabetes, a część z nich w ciągu 10 lat rozwinie u siebie cukrzycę, jeśli nie zmieni swoich nawyków żywieniowych - mówi dr Michał Sutkowski. - To „epidemia XXI w.” - ocenia M. Sutkowski.

Cukrzyca towarzyszy szeregowi chorób. Elementem, który zdecydowanie poprawia rokowanie pacjentów są flozyny i inkretyny, które jako jedyne leki przeciwcukrzycowe mogą powodować znaczną redukcję ryzyka sercowo-naczyniowego - przekonuje dr Michał Sutkowski.

- Cukrzyca się nie leczy, źle leczy bądź nie wie się o cukrzycy. Pacjenci świadomi choroby, w trakcie leczenia, od niedawna mają dostęp do refundowanych flozyn i inkretyn (...)które jako jedyne leki przeciwcukrzycowe mogą powodować znaczną redukcję ryzyka sercowo-naczyniowego - mówi dr M. Sutkowski.

- Jednak poziom refundacji jest taki, że eksperci walczą o to, by pacjenci na jak najwcześniejszym etapie te substancje otrzymywali (...) Poziom refundacji powinien odzwierciedlać wskazania kliniczne, a nie refundacyjne, ustalone przez regulatora - dodaje.

Z cukrzycą typu 2 wiążą się liczne komplikacje, dominują wśród nich kardiologiczne. Dlatego w tym schorzeniu szczególnie warto dbać o układ sercowo-naczyniowy - zaznacza dr Michał Sutkowski, prezes Warszawskich Lekarzy Rodzinnych, ekspert Medycznej Racji Stanu.

https://www.politykazdrowotna.com/61639,m-sutkowski-cukrzyca-typu-2-to-epidemia-xxi-w?fbclid=IwAR3CtOzNZJzGqGgh5VijOz-4gbcnmLJANblUy7_uCKI5_ZBy3kGGtOWI7zQ

Reklama

natemat.pl • ZDROWIE • Pandemia SARS - CoV-2 czy pandemia otyłości? Za chwilę będzie wysyp chorób metabolicznych

Pandemia SARS - CoV-2 czy pandemia otyłości? Za chwilę będzie wysyp chorób metabolicznych

Anna Kaczmarek

14 lipca 2020, 13:24

f 21 2

▶ Posłuchaj artykułu



Po izolacji z powodu pandemii SARS-CoV-2, będziemy mieć wysyp chorób metabolicznych. Fot. Niecysław Michalak / Agencja Gazeta

8 Jeśli już wróciliście do biura po izolacji, to pewnie ze zdziwieniem odnotowaliście, że wiele koleżanek i kolegów trochę się „zaokrągliła” w czasie pracy zdalnej. Gdyby chodziło tylko o wygląd, to pewnie nie miałyby to znaczenia. Jednak skutki tych „zaokrąglenia” mogą być dla wielu osób niebezpieczne ze względów zdrowotnych. Specjaliści mówią wprost – epidemia SARS-CoV-2 nasiliła epidemię otyłości i chorób metabolicznych. Nie przesadzają – sytuacja jest naprawdę niebezpieczna.

Co ma wspólnego schizofrenia z otyłością i cukrzycą?

Pewnie nikt by o tym nie pomyślał ale **choroby kardio-metaboliczne** to ogromny problem chorych na schizofrenię.

Technologia może walczyć z cukrzycą

Rozwój technologii ułatwiających **kontrolowanie cukrzycy**, lepsze i dłuższe życie z tą chorobą jest faktem. Niestety nie wszyscy chorzy w Polsce mogą korzystać z tych technologicznych dobrodziejstw.

– Wiemy, że przy cukrzycy typu 1, czyli tej która wymaga bezwzględnego podawania insuliny, potrzebujemy trzech rzeczy: sprzętu do podawania insuliny, **insuliny** i sprzętu do pomiaru glikemii. Na przestrzeni ostatnich stu lat doszliśmy do szczytu „dobrego wyrównania”.

<https://natemat.pl/314857,hbo-prezentuje-w-domu-natemat-stworzylo-swoj-odcinek>



<https://dorzeczy.pl/zdrowie/145975/problem-wagi-ciezkiej.html>

Problem wagi ciężkiej



Rada Ekspertów ds. Chorób Metabolicznych i Przeciwdziałania Otyłości Medycznej Racji Stanu / Źródło: Materiały prasowe

Dodano 6 lipca 2020, 09:45

👍 3 👎 0 💬 2



Otyłość nie jest tylko defektem estetycznym – to choroba zagrażająca życiu!

Rygorzy związane z pandemią COVID-19 wpłynęły na zmniejszenie aktywności fizycznej Polaków i wzrost konsumpcji żywności. Łapiąc w czasie epidemii dodatkowe kilogramy stajemy się bardziej podatni na jedno z podstawowych, bardzo groźnych powikłań otyłości – cukrzycę, stwierdziła profesor Dorota Zozulińska-Ziółkiewicz, Prezes Polskiego Towarzystwa Diabetologicznego dodając, że są już dowody na fakt iż diagnoza COVID-19 zwiększa ryzyko cukrzycy. Dobrą wiadomością jest fakt, iż po wielu dekadach zaniedbań systemowych - dziś choroba ta zaczyna być leczona w Polsce na poziomie europejskim.



Rada Ekspertów ds. Chorób Metabolicznych i Przeciwdziałania Otyłości Medycznej Racji Stanu / Źródło: Materiały prasowe

Profesor Piotr Hoffman, kierownik Kliniki Wad Wrodzonych Serca Instytutu Kardiologii w Warszawie przypomniał, że cukrzyca zwiększa ryzyko miażdżycy i zapadalność na choroby krążenia dodając, że potrzebujemy nowych terapii mogących temu zapobiec. Duże nadzieje kardiolodzy wiążą z flozynami i inkretynami, które zostały zrefundowane w 2019. W tej chwili zdaniem profesora Leszka Czupryniaka, przewodniczącego Rady Ekspertów ds. Chorób Metabolicznych i Przeciwdziałania Otyłości Medycznej Racji Stanu - tak w przypadku flozyn, jak i inkretyn istotne jest poszerzenie kryteriów dostępu dla pacjentów, którzy odnieśliby

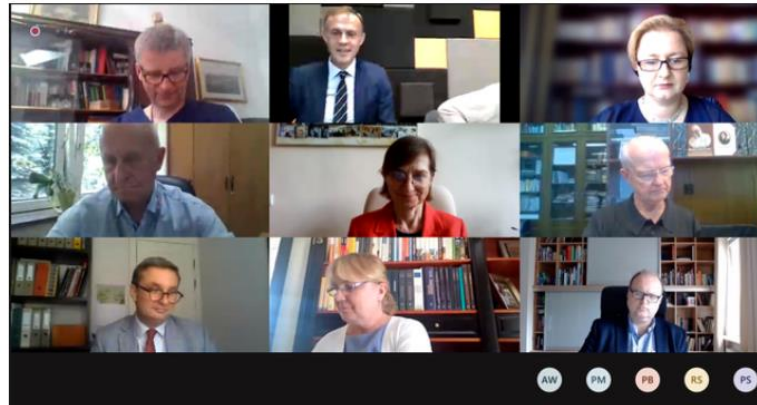


https://zdrowie.wprost.pl/koronawirus/10340893/problem-wagi-ciezkiej.html?fbclid=IwAR3ig1FtVeEmbTA1uW47dU7tkvMrJsheoEvlhYVpGqOeNY-YVOi_d-osNE

Profesor Małgorzata Myśliwiec, kierownik Katedry i Kliniki Pediatrii, Diabetologii i Endokrynologii Gdańskiego Uniwersytetu Medycznego podziękowała wiceministrowi zdrowia Maciejowi Milkowskiemu za przełamanie wieloletniego impasu w dostępie do nowoczesnych terapii cukrzycy, systemów monitorowania glikemii a także pomp insulinowych. Dzięki tym decyzjom w trakcie pandemii wszystkie dzieci i młodzież cukrzyką typu 1 mają bardzo dobrze wyrównaną glikemię. Także znakomicie sprawdzająca się w czasie pandemii e-medycyna oraz nowoczesne urządzenia monitorujące glikemię zwiększają poczucie bezpieczeństwa pacjentów pozwalając zapobiegać wystąpieniu ostrych incydentów oraz przewlekłych powikłań wymagających hospitalizacji. W efekcie maleje lęk chorego przed hipoglikemią np. w trakcie wysiłku fizycznego czy jazdy samochodem.

Problem wagi ciężkiej

Dodano: 3 lipca 2020, 12:07 / +0 -0



Medyczna racja stanu / Źródło: Materiały prasowe

Otyłość nie jest tylko defektem estetycznym – to choroba zagrażająca życiu! Takie było główne przesłanie Rady Ekspertów ds. Chorób Metabolicznych i Przeciwdziałania Otyłości Medycznej Racji Stanu, której uczestnicy obradowali on line 25 czerwca 2020. Wśród nich - specjaliści w dziedzinie diabetologii, kardiologii, hipertensjologii, bariatryi, obesitologii, onkologii i psychiatrii. W każdej z tych dziedzin medycyny wyzwaniem są poważne powikłania nadmiaru kilogramów. Dobrze więc, że w dyskusji uczestnicy wysocy rangą przedstawiciele NFZ i AOTMiT, a także parlamentarzyści oraz reprezentanci Biura Rzecznika Praw Pacjenta i Praw Obywatelskich.



Przewodnik Katolicki
30/2020

[WIARA I KOŚCIOŁ](#)[SPOŁECZENSTWO](#)[HISTORIA](#)[RODZINA](#)[ZDROWIE](#)[Wygląd to nie problem](#)

Weronika Frąckiewicz

[WSZYSTKIE Z TEJ KATEGORII »](#)[KULTURA](#)[OPINIE](#)[KUP NUMER »](#)[KUP E-WYDANIE »](#)[ZAMÓW PRENUMERATĘ »](#)[POLECAMY DO POCZYTANIA](#)

Wygląd to nie problem

Weronika Frąckiewicz

Traktowanie otyłości w kategoriach estetycznych grozi katastrofą medyczną. Co drugi Polak cierpi na nadwagę lub otyłość. Z roku na rok będzie nas coraz więcej.

Rozmawiając o cierpieniu osób chorujących na nowotwory, wypowiadamy się z zaskoczeniem i współczuciem, natomiast gdy mówimy o osobach z otyłością, nierzadko towarzyszy nam słownictwo oceniające, sprowadzające tę poważną, przewlekłą chorobę do kategorii czysto estetycznych. A zbiera ona coraz potężniejsze żniwo. Z danych Światowej Organizacji Zdrowia (WHO) wynika, że w ciągu ostatnich 40 lat populacja osób otyłych zwiększyła się prawie trzykrotnie. Każdego roku otyłość odpowiada za blisko 3 mln zgonów.

Ile soli trzeba zjeść

Otyłość to problem zdecydowanie wymykający się sferze wizualnej, a jego przyczyny nie mieszczą się w naszych kryteriach etiologicznych. – Znaczna część naszego społeczeństwa, w tym także lekarze, żyje w niepodpartym badaniach naukowymi przekonaniu, że przyczyną otyłości jest zaniedbanie, lenistwo i niewłaściwe podejście do życia – uważa prof. Mariusz Wyleżół, przewodniczący Sekcji Chirurgii Metabolicznej i Bariatrycznej Polskiego Towarzystwa Badań nad Otyłością, ekspert od planowanej opieki koordynowanej państwa dla chorych na otyłość – KOS-BAR. Tymczasem przyczyn otyłości należy szukać zupełnie gdzie indziej. – To zaburzona homeostaza w komórkach i zaburzenia regulacji energetycznej organizmu powodują nadmierny przyrost masy ciała, a nadmierne spożycie pokarmów jest skutkiem niewłaściwie wyregulowanych procesów – twierdzi prof. Wyleżół. Nikt z nas nie zastanawia się na co dzień, jaką ilość sodu musi przyjąć wraz z pokarmem, aby utrzymać właściwy poziom tego pierwiastka we krwi. Tak zwana „ochota na słońce” to zazwyczaj sygnał wysyłany od organizmu, że poziom sodu spada. Z kolei kiedy poziom jest zbyt wysoki, organizm poradzi sobie, wydalając go z potem lub z moczem. – Musiałoby dojść do poważnego zaburzenia w regulacji, aby człowiek codziennie zjadał nadmierną ilość soli. Na tym właśnie polega otyłość – przekonuje profesor. – Organizm traci naturalną zdolność do zachowania prawidłowej równowagi. Podstawy badań klinicznych dotyczących otyłości pozwalają dziś spojrzeć na nią pod zupełnie innym, bo biochemicznym kątem. Dokładne mechanizmy zaburzeń nie są jeszcze znane, ciągle spytują nowe wyniki badań tego obszaru, które nie weszły jeszcze do praktyki klinicznej – przekonuje prof. Wyleżół.



ilu. Lidia Piasecka

**całość przeczytasz w e-wydaniu**e.przewodnik-katolicki.pl

https://medicalpress.pl/system/medyczna-racja-stanu-opracowaa-position-paper-w-zakresie-chorb-metabolicznych-i-przeciwdziaania-otyoci-w-polsce_M8WyVGqAGB/?fbclid=IwAR0Kui7qmoS8arOotZq_0eWiO0VbKgeRbIFv_2dIm4ztna6LNK4ZORGQBx0

MEDICAL PRESS .PL

PACJENT W DOBIE EPIDEMII TELEMEDYCYNĄ AKTUALNOŚCI SYSTEM

Medyczna Racja Stanu opracowała Position Paper w zakresie Chorób Metabolicznych i Przeciwdziałania Otyłości w Polsce

Opublikowano: 28 stycznia 2023



[Udostępnij](#) [Twitter](#) [LinkedIn](#) [Adaptuj](#)

Choroby metaboliczne stają się coraz większym wyzwaniem dla systemów ochrony zdrowia w Polsce i na świecie. Są one poważnym zagrożeniem cywilizacyjnym zwłaszcza w państwach wysokorozwiniętych. Do głównych schorzeń metabolicznych zalicza się: cukrzycę typu 2, otyłość, zespół metaboliczny oraz dyslipidemie stanowiące olbrzymie wyzwanie z perspektywy zdrowia publicznego, polityki zdrowotnej i zasobów systemu ochrony zdrowia. Choroby metaboliczne z powodu liczby zgonów i powikłań oraz wzrostu zapadalności należą do priorytetów zdrowotnych w Polsce. Odpowiadają za rosnące koszty bezpośrednie medyczne oraz koszty pośrednie - wynikające z utraty produktywności.

Dzięki postępowi w badaniach klinicznych i ocenie rzeczywistych danych Nowoczesne metody monitorowania cukrzycy metodą skanowania